

Välkommen!

Vi hoppas att du skall trivas i din nya lägenhet.

I denna pärm har vi samlat lite tips och viktig information som rör ditt nya boende.

Kontakta oss om du har frågor eller synpunkter som rör din lägenhet. Våra kontaktuppgifter hittar du på sidan 10 under punkt 3. Mini-Bopärmen ska lämnas kvar i lägenheten vid en eventuell avflytt.

1. Din nya bostad	
- Bra inomhusklimat, luft och värme	s 2
- Golv, väggar och tak	s 2-3
- Fönster och dörrar	s 3
- Kök	s 4-6
- Badrum och WC	s 6
- Brandvarnare och brandsäkerhet	s 7
- Förråd och förvaring	s 7
- TV, bredband och telefoni	s 8
- Hemförsäkring, elavtal	s 8
- Rökning och grillning	s 8
2. Boende tips	s 9
- Skyldighet att anmäla skador och fel till oss direkt	s 9
- Tillträde till lägenheten vid åtgärd	s 9
- Serviceläge – så ställer du din dörr i serviceläge	s 9-10
3. Anmäla fel till oss	
- Så gör du felanmälan	s 10
- Nycklar	s 11
- Administrativa ärenden	s 11
4. Trivsel i huset	
- Så undviker du att störa dina grannar - 7 tips	s 11
5. Parkering	s 11
6. Avfall	
- Rätt sopa på rätt plats	s 12
- Din närmsta återvinningsstation och återvinningscentral	s 12
- Sorteringsguiden	s 13
7. Välkomstbrev från SBC- föreningens ekonomiska och tekniska förvaltning	s 14

1. Din nya bostad

Bra inomhusklimat, luft och värme

Vi vistas inomhus en stor del av dygnet. Därför vill vi att det ska vara bra luft och lagom varmt. Du kan själv bidra till en bra inomhusmiljö genom att:

- Hellre vädra korta stunder med helt öppna fönster, än längre stunder med bara lite öppna fönster.
- Se till att elementen och termostaterna inte täcks av möbler eller tunga tyger som blockerar värmen från att spridas i lägenheten.
- Kontakta oss direkt om du märker av tecken på fukt eller mögel i lägenheten under garantitiden och därefter till din styrelse.
- Dammsug runt samtliga ventiler ungefär en gång i månaden. Använd inte trasa och viktigt är att se till så att ventilationstallriks läge inte förändras när du gör rent. Kontrollera ventilationen genom att hålla en bit papper på frånluftsventilen. Pappret bör sitta kvar av kraften i utsuget.

Golv, väggar & tak

Golv

Tips för att skydda dina golv från repor är att använda en dörrmatta vid ytterdörren som samlar upp smuts och grus och sätt gärna möbeltassar under möblerna. När du flyttar tunga möbler som inte går att lyfta - lägg gärna en matta, filt eller handduk under för att minska risken för märken på golvet. Rengöring av parkettgolv görs med dammsugare, lätt fuktad trasa och vid behov ett miljövänligt rengöringsmedel, tex grönsåpa. Var sparsam med vatten och undvik vattenansamlingar.

Trä är ett naturligt material som gradvis mognar tills sin naturliga färg, det går inte att förhindra. Färgförändringen sker snabbast till en början. För att uppnå en jämn färgyta- undvik att lägga mattor på golvet under de första månaderna efter inflyttning.

Rengöring

Målade väggytor kan rengöras med ljummet vatten och ett mildt rengöringsmedel.

Glaserade kakel- och klinkerväggar i tex badrum behöver endast torkas av med en fuktig trasa och sedan torkas torra. Oglaserade/matta plattor rengörs bäst med såpa. Den mjuka silikonfogen i vägg- och takvinklarna i badrummet bör rengöras en gång per vecka med fuktig trasa och torkas torr för att förhindra missfärgning och mögelpåväxt.



Grumme Grön såpa är ett mildt rengöringsmedel som funkar för nästan all typ av rengöring.

Fönster och dörrar

Fönster

Viktigt att följa fönsterleverantörens (LEIAB) rekommendationer vid montering av persienner för att garantin ska gälla under garantiperioden. Det finns ingen garanti för skador som kan uppstå vid användande av mörk kulör på persiennlamellerna eller för skador som kan uppstå vid eftermontering av persienner.

Mer om LEIAB´s garantivillkor finns att läsa om här:
www.leiab.se/eftermarknad/garantier

Dina fönsterrutor rengörs med ljummet vatten, ett mildt rengöringsmedel och torkas torra med en trasa. Glasen ska helst rengöras en gång varannan månad, eller oftare vid regnigt väder.

Energieffektiva fönster hindrar rumstemperaturen från att stråla ut, vilket gör att det yttre glaset blir betydligt kallare än hos ett mindre energieffektivt fönster. Kondens/imma på utsidan av fönstret är bara ett bevis på fönstrets goda isoleringsförmåga och försvinner när utomhustemperaturen stiger. Är det däremot imma eller "rinningar" på insidan av rutan så har man troligtvis för hög luftfuktighet eller kan behöva justera ventilationen.

Dörrar

Rengör innerdörrar uppifrån och ned med mildt rengöringsmedel och fuktad trasa. Undvik alkaliska medel, lösningsmedel, skurpulver och stålull.

Kök

Snickerier/skåpsluckor

Tvättas rena med handdiskmedel och ljummet vatten. Torka därefter torrt.

Bänkskivor

Tål inte hög värme, ställ därför inte varma kastruller direkt på bänkskivan. Laminatbänkskivor rengörs med en fuktad trasa och mildt rengöringsmedel.

Diskho, kran, köksblandare och rostfria bänkar

Diskho och rostfria bänkar rengörs med miljömärkt rengöringsmedel och ljummet vatten. Undvik för grova skrubbsvampar då de kan repa ytan. Rengör även sil och vattenlås regelbundet genom att skruva loss och spola rent. Tänk på att skruva tillbaka allt ordentligt för att undvika läckage.

Vattenlås

Du rensar vattenlåset under diskbänken i köket genom att skruva av det undre locket på vattenlåset och rensa med något långsmalt. Alternativt plockar du isär hela avloppsröret och spolat rent röret i duschen. Sätt tillbaka alla delar försiktigt så att ingen packning går sönder.

Spishäll

Glashällen kan rengöras med hällrengöring avsedd för glashällar. Följ rengöringsanvisningarna på förpackningen. Tips- använd en glasskrapa för hårt sittande smuts: Skjut fram rakbladet och rengör.

Tänk på att:

- Inte använda outspätt diskmedel eller maskindiskmedel, skursvampar, aggressiva rengöringsmedel som ugnrensning eller fläckborttagare.
- Aldrig placera tomma kärl på kokzonerna. De kan skadas.
- Aldrig placera varma kärl ovanpå manöverpanelen, indikatorzonerna eller spishällens ram.
- Kokkärl med skrovlig botten kan repa spishällen.

Ugnen

Ugnens emaljerade ytor som har en glatt yta rengörs med disktrasa, varmt vatten och diskmedel eller ättikslösning. Eftertorka med mjuk trasa. Blöt upp fastbrända matrester med fuktig trasa och varmt vatten med diskmedel. Är det jättesmuttigt, använd rostfri skurboll eller ugnrensning. Om ugnen har Pyro funktionen rekommenderas det att använda denna för rengöring.

Tänk på att:

- Inte använda några vassa eller slipande rengöringsmedel, rengöringsmedel med hög alkoholhalt, skursvampar som kan repa.

Fler skötselråd för din Siemens spis/ugn hittar du i manualen i ditt köksskåp.

Kyl och frys

Några tips för att din kyl/frys ska fungera så bra som möjligt.

- Lämna alltid lite utrymme längst in i kylskåpet. Om matvaror trycks mot den innersta väggen kan kylskåpet bli både varmare och kallare än vad termostaten är inställd på.
- Dammsug på baksidan av kylskåpet vid behov eller någon gång om året. Damm som samlats där leder till att energiförbrukningen ökar. Dammet utgör även en brandrisk.
- Rengör invändigt med miljömärkt handdiskmedel och vatten och håll kondenshålet längst in rent från matrester för att undvika att kondensvattnet läcker ut ur kylskåpet och skapar fuktskador på golv och intilliggande köksskåp.

Spiskåpa och ventiler

Om spiskåpa och ventiler i köket hålls rena minskar nedsmutsningen av övriga ytor. Genom att undvika fettansamlingar i filter och spiskåpor minskar du även brandrisken. Spiskåpan torkas av med fuktad trasa och mildt miljövänligt handdiskmedel. Vid normal användning behöver filtret rengöras cirka två gånger per månad. Vid matlagning när spiskåpan används kan man med fördel öppna ett fönster i ett annat rum för att få in tilluft. Balansen av luft optimerar utsugningsförmågan i spiskåpan.

Diskmaskin

Vid avslutat diskprogram råder vi dig att inte öppna diskmaskinsluckan med en gång, man kan med fördel vänta ett par timmar. Detta för att undvika att vattenånga skadar köksinredningen. Maskinen tar hand om vattenången själv.

Avlopp

Fett som hålls ut i avloppet stelnar och fastnar på rörens insida, vilket kan leda till totalt stopp och i värsta fall översvämningar i exempelvis källare. Därför ska du aldrig hålla ut flytande fett direkt i avloppet. Matolja och andra flytande fetter kan i stället hållas i en flaska eller gammal mjölkförpackning och slängas i ditt restavfall. Av samma anledning kan du torka av en stekpanna med mycket olja i med toalett- eller hushållspapper innan du diskar stekpannan. Släng pappret i mat- eller i restavfallet.

Badrum och WC

Toalettstol och tvättställ av porslin

Spola inte ner något annat än toalettpapper och avföring i toaletten. Våtservetter, sminkservetter, tamponger, tops och blöjor mm ska slängas i en papperskorg och aldrig i toaletten. Sådant orsakar stopp i rören. Kemikalier, som aceton och olika rengöringsmedel ska inte heller spolas ner i toaletten, utan lämnas på närmaste återvinningsstation.

Använd en mjuk borste och miljövänligt rengöringsmedel för att hålla toalettstol och tvättställ av porslin rent och snyggt.

Golvbrunn och vattenlås

Golvbrunnen i duschen rengör du genom att först lyfta upp silen överst och sen vattenlåset. Rensa vattenlåset på hår mm och spola ur det med hjälp av duschmunstycket. Det är viktigt att du sätter tillbaka vattenlåset ordentligt så att det inte läcker ut luft från avloppet och börjar lukta.

Handfatet är utrustat med Easy Clean- ett vattenlås som rengörs ovanifrån. Lyft vattenlåset från bottenventilen, rengör under rinnande vatten och sätt sen tillbaka vattenlåset igen.

Badrumsväggar och golv

Glaserade kakel- och klinkerväggar behöver endast torkas av med en fuktig trasa och sedan torkas torra. Oglaserade/matta plattor rengörs bäst med såpa. Den mjuka silikonfogen i vägg- och takvinklarna i badrummet bör rengöras en gång per vecka med fuktig trasa och torkas torr för att förhindra missfärgning och mögelpåväxt. Fogar mellan kakelplattor på väggar och klinkerplattor på golv bör rengöras regelbundet med en kraftig rotborste, varmt vatten och ett mildt rengöringsmedel för att det inte ska börja växa mögel.

Duschvägar av kakel eller glas som fått kalkavlagringar rengörs enkelt med en blandning av varmt vatten och ättikssprit.

Brandvarnare och brandsäkerhet

Brandvarnare

Vi rekommenderar att du en gång i kvartalet kontrollerar att din brandvarnare fungerar genom att trycka på knappen mitt på brandvarnaren. Brandvarnaren har också ett blinkande ljus som visar att brandvarnaren fungerar. Brandvarnaren rengörs med en torr trasa och aldrig med vatten eller rengöringsmedel. Brandvarnaren bör också dammsugas ren med jämna mellanrum. Brandvarnaren i din lägenhet har cirka tio års batteritid, de lägenheter som har två brandvarnare är parkopplade. Om en brandvarnare ger utslag kommer brandvarnare 2 också att ljuda.

Råd för att undvika brand

Myndigheten för samhällsskydd och beredskap (MSB) rekommenderar utöver brandvarnare också att privatpersoner har en pulversläckare på minst sex kilo hemma. Tänk också på att:

- Alltid dra ur kontakten till kaffebryggare, hårtork, mobilladdare etc som inte används.
- Inte placera något som lätt fattar eld på eller nära spisen.
- Rengöra fläkten regelbundet. En fläkt som blir igensatt av fett kan lätt sprida eld vidare i huset.
- Om du själv sätter upp extra lampor i garderob - använd då skyddskåpor så att brännbart material inte kommer i kontakt med glödlampor.
- Din väg ut är brandmännens väg in. Håll därför alltid trapphus och fasader fria från mattor, skor, koställ, barnvagnar och annat brännbart material. Kvarlämnade saker innebär en ökad brandrisk och förhindrar framkomligheten för dig, dina grannar och räddningstjänsten vid en brand.

Kontrollera jordfelsbrytaren en gång om året

I din hall sitter ett elskåp med en jordfelsbrytare som bryter strömmen till din lägenhet när den märker av felaktigheter som kan leda till elfel. Om strömmen stänger av jordfelsbrytaren behöver du manuellt återställa den för att strömmen ska slås på igen. En gång per år bör du kontrollera att jordfelsbrytaren fungerar. Du gör detta genom att trycka på testknappen för att se så att jordfelsbrytaren löser ut sig.

Förråd och förvaring

Allmänna gångar/passager i fastigheten skall alltid hållas fria från möbler, lådor och annat bråte för att minska brandrisken. All förvaring sker i din lägenhet alternativt i ditt förråd.

TV, bredband och telefoni

I ditt boende ingår det bredband 100/100, tv-paket Lagom och Bredbandstelefoni från Telia, avtalet mellan Telia och BRF Träkronan är på 3 år. Du kan när som helst köpa ytterligare TV-paket eller byta bredbandshastighet. Vid inflyttning ska det finnas en digitalbox och en trådlös router i din lägenhet. Vid behov kan du kontakta Telia för kostnadsfri installationshjälp som gäller under begränsad tid.

Hemförsäkring och elavtal

Hemförsäkring

Inbrott, brand eller vattenskador kan drabba alla. Om det blir skador i din lägenhet eller på en grannes egendom, exempelvis på grund av att din tvättmaskin läcker så riskerar du att bli ersättningskyldig. Därför måste du ha en hemförsäkring som gäller från första inflyttningsdagen, viktigt också att det så kallade BRF-tillägget finns med i din försäkring. Ur inbrottssynpunkt är det bra att inte förvara stöldbegärlig egendom synligt i ditt förråd.

Elavtal, uppvärmning och vatten

Det finns redan tecknat avtal för elnät, elhandel, fjärrvärme och vattenförbrukning kopplat till din lägenhet. Uppvärmningen ingår redan i den fasta avgiften. Det som tillkommer är kostnaden för hushållsel och vattenförbrukning.

Rökning och grillning

Rökning undanbedes inne i lägenheterna och även på balkonger/uteplatser, innegården, entréer och i anslutning till fastigheten. Fimpar hör inte hemma på marken.

2. Boende tips

- Betala avgiften i rätt tid. Senast den sista dagen i varje månad ska BRF Träkronan ha mottagit din betalning för nästkommande månad.
- Vårda lägenheten väl. Följ skötselråden i detta kompendium samt de som finns på BRF Träkronans hemsida.
- Uppträd så att dina grannar och den närmaste omgivningen inte störs.
- Ansök om tillstånd från styrelsen för att få möjlighet att om du önskar hyra ut lägenheten i andra hand.
- Låta entreprenör/styrelse/fastighetskötare komma in i din lägenhet utan dröjsmål för att besiktiga, underhålla och utföra reparationer.
- Se till att styrelsen alltid har rätt kontaktuppgifter till dig.

Anmäla skador och fel till oss direkt under garantitiden

Om du upptäcker skador eller fel i din lägenhet önskar vi att du anmäler dessa till oss på F O Peterson direkt under den första delen av garantitiden som är på 2 år, så att vi kan åtgärda dem så fort som möjligt. Hjälps vi åt kommer din lägenhet vara i god standard även i framtiden. Kontaktuppgifter för felanmälan/garantiärende finner du på sidan 10 under punkt 3.

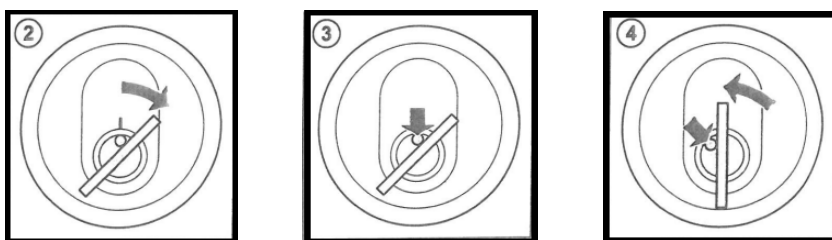
Tillträde till lägenheten vid åtgärd

Vid behov av någon åtgärd i lägenheten ber vi dig ge oss tillträde, antingen genom att vara hemma och ta emot oss alternativt sätta låset i serviceläge- se nedan. Vid serviceläge ger du automatiskt tillstånd till att vi kan gå in med en huvudnyckel.

Serviceläge

Gör så här för att ställa låset i serviceläge:

1. Lås dörren som vanligt med nyckel från utsidan.
2. Vrid nyckeln åt höger så att aktiveringsstiftet pekar rakt upp mot indikeringsmärket (kl 12.00)
3. Tryck in aktiveringsstiftet och **håll det kvar** intryckt.
4. **Håll kvar aktiveringsstiftet intryckt** och vrid tillbaka nyckeln åt vänster till normalläget.
5. Ta ut nyckeln ur låset och kontrollera att dörren fortfarande är låst och att serviceläget är aktiverat genom att trycka på aktiveringsstiftet. Stiftet ska fjädra när funktionen är aktiverad. Och stiftet inte fjädrar – upprepa steg 2-4.



Så avaktiverar du serviceläget:

- 1) Lås upp dörren
- 2) Kontrollera att serviceläget inte är aktiverat genom att trycka på aktiveringsstiftet. Stiftet ska vara stumt (inte fjädra).
- 3) Om serviceläget fortfarande är aktiverat (stiftet fjädrar) – lås och lås upp dörren och kontrollera igen att serviceläget inte är aktiverat.

3. Anmäla fel

Icke-akuta fel

Icke akuta fel i din lägenhet eller i gemensamma utrymmen, exempelvis t.ex. trasig belysning, droppande kranar, allmänna klagomål ska göras direkt i vår boendeportal <https://fop.realportal.nu/> Logga in med mobilt BankID eller lösenordet du får via mail från oss.

Akuta fel

När det uppstår akuta fel din lägenhet eller i gemensamma utrymmen under den första delen av garantitiden som är på 2 år- som större vattenläckage, uppbrutna dörrar och lås, ingen värme mm:

- Akuta fel som uppstår dagtid måndag – fredag kontaktar du F O Peterson direkt på telefon: 031-724 80 00.
- Akuta fel som uppstår kvällar, helger och nätter – kontakta Låsinväst fastighetsjour på telefon: 031-80 24 24

Vitvaror

Vid fel på någon vitvara anmäls detta direkt till Siemens. Antingen kan du ringa deras kundservice på: 0771-19 55 00 eller anmäla online på:

www.siemens-home.bsh-group.com

Nycklar

Vid inflyttningen får du 3 nycklar till din lägenhet, 3 taggar som går till trapphusentré, samlingslokal, miljörum och cykelrum samt 3 nycklar till ditt postfack. Meddela FOP's eftermarknad direkt om du skulle tappa bort en nyckel eller en tagg. Vi hjälper dig då att beställa en ny till självkostnadspris.

Administrativa ärenden

- **Avgift och administration:** SBC, kundtjänst@sbc.se
telefon: 0771-722722

4. Trivsel i huset

Så undviker du att störa dina grannar - 7 tips

- Undvik hårda skor inomhus. Ljudet från klackar sprids i resten av huset.
- Ska du borra eller spika, spela instrument, lyssna på hög musik? Välj tider som inte stör dina grannar.
- Skaka mattor etc ute på gården och inte från balkonger eller fönster.
- Grillning rekommenderas inte på balkonger och egna uteplatser på grund av brandrisk. Rökning inne i lägenheterna rekommenderas inte, inte heller på balkonger, uteplatser, innegård samt i direkt anslutning till fastigheten nära ventilerna för luffintag. Släng inga fimpar på marken.
- Mata inte fåglar. Fåglar skräpar ner och mat kan även locka till sig råttor.
- Håll ditt husdjur under uppsikt. Många människor är rädda för djur och har allergier.

5. Parkering

- På tillförhyrd boendeparkering får endast personbilar och motorcyklar som ryms inom den markerade rutan parkeras.
- Då det finns ett begränsat antal besöksparkeringar i området kan du hänvisa dina besök till parkeringen på Torpagatan.

6. Avfall

Rätt sopa på rätt plats

Miljörummet når du via Övre Sanatoriegatan 24. I miljörummet kan du slänga pappersförpackningar, plastförpackningar, metallförpackningar, ditt matavfall och ditt restavfall i särskilda kärl.

På **återvinningsstationen** vid Torpagatans parkering har du möjlighet att slänga glas. Miljörummet har inte kärl för glas för att bespara de boende oljud från glashämtning.

Runt om i staden finns också större **återvinningscentraler**. Här kan du lämna gamla möbler, elektronik, större sopor och annat som inte får lämnas i ditt miljörum eller på återvinningsstationen. För att få lämna saker på återvinningscentralen behöver du ett ÅVC-kort, som du får gratis av personalen på plats på återvinningscentralen. Mer information hittar du om du söker på ÅVC på www.goteborg.se

Närmaste ÅVC central är:

- Sävenäs Återvinningscentral på Utfallsgatan

Rätt sopa på rätt plats!

Lätt att göra rätt.



Restavfall
Den vanliga soppåsen

Till exempel:

- Post-it-lappar
- Blöjor
- Dammsugarpåsar
- Tobak

Matavfall
Den bruna påsen

Till exempel:

- Matrester
- Tepåsar
- Snittblommor
- Matfett

Sopkärl

Grön för restavfall och brun för matavfall – så ser det oftast ut.

Pappersförpackningar

Till exempel:

- Mjölk- och juicepaket
- Wellpapp
- Presentpapper
- Bärkassar av papper

Plastförpackningar

Till exempel:

- Ketchup- & schampoflaskor
- Glasslådor
- Chipspåsar
- Kesoburkar
- Frigolit

Metallförpackningar

Till exempel:

- Konservburkar
- Dryckesburkar utan pant
- Aluminiumfolie
- Lock, kapsyler
- Tuber för mat

Återvinningsstation

Förpackningarna ska vara tomma, rena och torra. Plattla till dem om möjligt. Hitta din närmaste återvinningsstation på goteborg.se/sorteringsguiden.

Tidningar och trycksaker

Till exempel:

- Dags- och veckotidningar
- Reklamblad
- Kontorspapper

Glasförpackningar

Till exempel:

- Flaskor utan pant
- Syltburkar
- Sillburkar

Småbatterier

Alla typer av småbatterier kan lämnas i batteriholken.

Farligt avfall

Till exempel:

- Rengöringsmedel
- Bilbatterier
- Lösningsmedel
- Oljor
- Syror

Lampor och lysrör

Till exempel:

- Glödlampor
- Lågenergilampor
- LED-lampor
- Lysrör

Batterier

Till exempel:

- Fordonsbatterier
- Småbatterier

Miljöstation, Farligt avfall-bilen eller Återvinningscentral

Farligt avfall är det allra viktigaste att sortera ut och får aldrig spolas ner i avloppet eller hamna i soppåsen. Farligt avfall-bilen tar också emot små el- och elektronikprodukter.

Grovavfall

Till exempel:

- Trasiga möbler
- Skrot
- Gips
- Trädgårdsavfall
- Stor mängd wellpapp

EI och elektronik

Till exempel:

- Datorkomponenter och tillbehör
- Alla slags telefoner
- Hushållsmaskiner
- Eldrivna verktyg

Byggmateriäl

Till exempel:

- Tegelpannor
- Fönster och dörrar
- Handfat och toalettstol
- Köksskåp

! Byggmateriäl som fortfarande är användbart kan du lämna till Återbetaget.

Återvinningscentral

I Göteborg finns fem återvinningscentraler. Förutom det som listas till vänster kan du även göra dig av med allt som går att lämna på återvinningsstationer och miljöstationer. Hitta din närmaste återvinningscentral på goteborg.se/sorteringsguiden. Kom ihåg att ta med ÅVC-kortet när du besöker din ÅVC.

Vitvaror

Till exempel:

- Kyl
- Spis
- Frys

Du kan även beställa hämtning hos Kretslopp och vattens kundservice mot debitering.

Däck

Med eller utan fälg. Max 8 stycken per tillfälle.

Textilier och skor

Allt som lämnas till återanvändning eller återvinning ska vara torrt och rent. Både hela och trasiga textilier kan lämnas.

Medicin och kanyler

Läkemedel lämnas till apotek. Kanyler samlas i en speciell behållare som kan hämtas gratis på apotek. Full behållare ska lämnas på apotek. Febertermometrar med kvicksilver lämnas på återvinningscentral eller miljöstation.

Samlaren

Samlaren är ett säkerhetsskåp som finns i vissa butiker. Här kan du lämna:

- Lampor och lysrör
- Småelektronik och småbatterier
- Sprayburkar med innehåll

Välkomna till ekonomisk och teknisk förvaltning hos oss på SBC Sveriges BostadsrättsCentrum

Brf Träkronan har anlitat SBC Sveriges BostadsrättsCentrum att sköta er ekonomiska och tekniska förvaltning. Den ekonomiska förvaltningen innebär att vi på uppdrag av styrelsen tar in föreningens avgifter, registrerar överlåtelse och nya pantsättningar på bostadsrätten.

Vad innebär detta när månadsavgiften ska betalas?

Du kan välja att få din avi på flera olika sätt.

- Kivra (digital brevlåda)
- E-faktura
- Pappersavi
- Autogiro

Har du Kivra aktiverat är det där du kommer att få dina avier.

Avgiften betalas i förskott. Ange alltid OCR-nummer vid manuell betalning.

Om du önskar anmäla dig till autogiro eller e-faktura, så gör du detta lätt via din Internetbank:

- För anmälan till autogiro är söknamnet föreningens namn. Ansöker du via din internetbank och 11-siffrigt objektsnummer efterfrågas är det samma som kontraktsnummer på din avi.
- För anmälan till e-faktura är söknamnet SBC.

Om du inte har Internetbank, kan du anmäla dig till autogiro via en blankett som du får från vår kundtjänst.

Observera att ditt autogiro och e-faktura inte säkert träder i kraft direkt utan att du då får betala via pappersavi.

Vart vänder jag mig om jag har frågor angående min avi?

Kundtjänst

Måndag – fredag 07.00-21.00

0771-722 722 - kundtjanst@sbc.se

SBC kommer även att sköta den tekniska förvaltningen. Felanmälan ska dock alltid göras till FO Peterson. Är det akuta fel som inte kan vänta på avhjälpande, tex vattenläckage, kontakta Låsinväst. För mer info och kontaktuppgifter, se trapphusanslag.

Vi ser fram emot ett trevligt samarbete!